

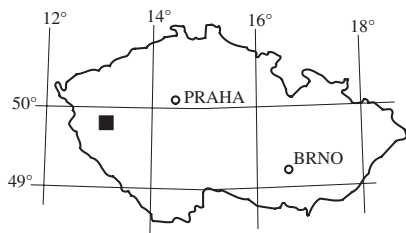
UPOMÍNKOVÁ VÝTĚŽKOVÁ MEDAILE NA STŘÍBRNÉ A OLOVĚNÉ DOLY U OBCE KŠICE Z ROKU 1871

The mining memory medal up to silver and lead mines at Kšice issued in year 1871

PETR HRAZDÍRA

Česká geologická služba, Klárov 3/131, 118 21 Praha 1

(11-44 Nýřany)



Key words: Description of medal, mining history, polymetallic ore deposit at Kšice

Abstract: This report contains description of the silver mining memory medal issued in year 1871.

Obsahem příspěvku je popis pamětní výtěžkové medaile vztahující se k historické těžbě polymetalických rud u obce Kšice (německy Kscheutz) v okrese Klatovy, Plzeňský kraj.

Popisovaná medaile je ze stříbra o váze 43,4 g, průměru 43 mm a síle střížku 4 mm. Katalogizována je v soupisu sbírky Maxe Donebauera pod číslem 4502 (FIALA 1888) s uvedením hmotnosti a průměru, ale bez podrobnějších informací o autorovi medaile nebo počtu vyražených exemplářů či místě výroby.

Na lícní straně medaile (obr. 1 v příl. 16) je pohled na Důl Prokopa Ubelli s německým textem a signatura autora medaile FZ, což jsou iniciály jména pražského rytce Františka Zappa (TOMAN 1950). Rubní straně medaile (obr. 2) dominuje hornický motiv (želízko a mlátek) ve věnci a dvojité český opis:

**Úpominka na doly stříbrné a olovené v Kšenicích
od 24. května 1865
Vzorek stříbra v Praze 13. dubna 1871.
Dol Prokopa Ubelli.**

Podle Oesterreichische Zeitschrift für Berg- und Hüttenwesen (1885) a z nápisů na medaili lze usoudit, že Společnost Kšického dolu (Die Gewerkschaft des Kscheutzer Berkwerkes) nechala v roce 1871 zhotovit ve vídeňské mincovně medaile s upomínkovou tematikou pro držitele 150 majetnických podílů (kuxenhaben) důlní společnosti, a to z prvního stříbra vytěženého na Dole Prokopa Ubelli v Kšicích u Stříbra.

Nesrovnalosti v českém pojmenování obce Kšice (na medaili Kšenicice či Kšice v textu Hrabáka z roku 1902, str. 244) vycházejí s velkou pravděpodobností z rozdílného překladu pozdějšího německého názvu obce Kscheutz. Ze sčítání lidu k roku 1900 (BATOVEC 1900) totiž vyplývá, že v Kšicích (Kscheutz) žilo výlučně německé obyvatelstvo (435 osob). Existence dvoujazyčného textu na medaili je důsledkem pravděpodobného česko-německého národnostního zastoupení podílníků důlního podniku.

Část názvu dolu Ubelli má zcela jistě souvislost se stejnojmennou šlechtickou rodinou, ovšem bližší důvod pojmenování dolu mi není znám. Patrně vyjadřuje vlastnické vztahy rodiny Ubelli k dolu.

Vysvětlení textu **VZOREK STŘÍBRA V PRAZE 13. DUBNA 1871** je nutno dát do souvislosti s tvrzením URBANA (1956), že vytěžená ruda z kšického dolu byla odvážena k tavbě do vlastní huti (patrně důlní společnosti) na pražském Smíchově.

Otvírkové práce na kšickém dole byly prováděny v letech 1866 až 1871. Skutečná těžba rud nastala v roce 1872 a v následujících letech (do roku 1882) se vytěžilo ročně průměrně 1300 t rudy (převážně galenitu) s očekávaným obsahem 0,1 % Ag a 65 % Pb. V roce 1873 byla jáma sv. Prokopa (viz lícní strana medaile) vyhloubena do 85 m a měla 3 patra. Zpráva z roku 1885 (URBAN 1956) udává, že důl musel být z technických důvodů uzavřen.

S průzkumem žíly Prokop v Kšicích bylo opět započato v roce 1956 a průzkumná organizace (Geologický průzkum, n. p., Praha, závod Stříbro) popsala svoji činnost a výsledky v závěrečné zprávě HŘEBCE a kol. (1959). Těžební organizace (Rudné doly, n. p., Příbram, závod Stříbro) převzala lokalitu v roce 1959 a pokračovala dále v průzkumu a začala připravovat ložisko k těžbě od 1. 1. 1961. Průzkumné a otvírkové práce pokračovaly však ještě v letech 1961 až 1963, kdy bylo ložisko dáno do mokré konzervace (ALTMANN a TYLLER 1975).

V České geologické službě – Geofondu je ložisko polymetalických rud Kšice vedeno jako nebilancované pod číslem 5214500, resp. 521450000. O geologii a mineralogii ložiska v Kšicích u Stříbra jsou k dispozici další práce: BERNARDA, POUBY a kol. (1986) a KRATOCHVÍLA (1960).

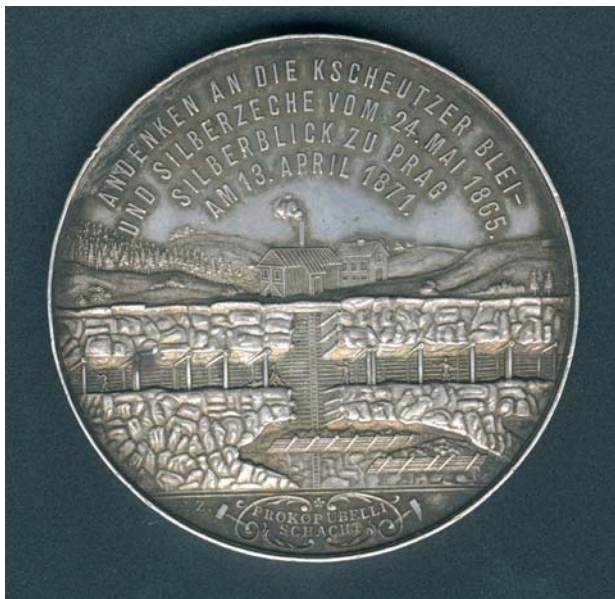
Literatura

ALTMANN, V. – TYLLER, R. (1975): Závěrečná zpráva lokality Kšice. – MS Rudné doly, n. p. Příbram.

- BATOVEC, F. B. (1900): Batovcův příruční místopis Čech, Moravy a Slezska. – Nakl. Batovec. Praha.
- BERNARD, J. H. – POUBA, Z. a kol. (1986): Rudní ložiska a metalogeneze československé části Českého masívu. – Ústř. úst. geol. Praha.
- FIALA, E. (1888): Beschreibung der Sammlung böhmischer Münzen und Medaillen des Max Donebauer. – Praha.
- HRABÁK, J. (1902): Hornictví a hutnictví v království Českém. – V komisi knihkupectví Fr. Řivnáče. Praha.
- HŘEBEC, J. a kol. (1959): Výsledky předběžného průzkumu lokality Kšice. Surovina: Pb, Zn, Ag. – MS Geol. průzk., n. p. Praha.

- KRATOCHVÍL, J. (1960): Topografická mineralogie Čech III. (I–K). – Nakl. Čs. akad. věd. Praha.
- Oesterreichische Zeitschrift für Berg- und Hüttenwesen 14/1885, 205–206, tablo V.
- TOMAN, P. (1950): Nový slovník československých umělců. – Nakl. Svazu čs. výtvarných umělců. Praha.
- URBAN, J. (1956): Soupis historických podkladů pro prospekční práce na lokalitě Kšice. – MS Čes. geol. služba – Geofond (P7850). Praha.

Fotografie jsou v příloze 16



1. Lící strana medaile s pohledem na Důl PROKOPA UBELLI a německým textem.

K článku P. Hrazdírý na str. 194



2. Rubní strana medaile s hornickým motivem ve věnci a dvojitým českým opisem.